

In Micro vertolken niet de acteurs, maar de dingen de heldenrollen. De kleine spullen, die gewoonlijk letterlijk naar de achtergrond verdwijnen, eisen in deze voorstelling juist de aandacht op. Het stopcontact, het gordijn, en vele andere objecten komen in Micro in opstand, een lichtschakelaar krijgt voor het eerst de kans om zijn verhaal te vertellen aan een aandachtig luisterend publiek. Het brandblusapparaat verklaart de liefde aan de altijd brandende noodverlichting en het stopcontact kan eindelijk zijn grote levensvraag stellen. Micro is een fantasievolle en absurdistische voorstelling die de objecten die het aan het voetlicht brengt.

Contact gegevens Impresariaat:**STIP theaterproducties:**

Nieuwe Leliestraat 169

1015 HD Amsterdam

020 - 623 0 623

info@stipproducties.nl**Contact gegevens techniek:****Schuttechniek:**

Arnold Schut

+31651795376

Info@schuttechniek.nl**Algemeen:**

Aantal artiesten: 3
 Aantal technici: 2
 Aantal technici van het theater: 2
 Transport: BE Bakwagen (8 meter 5,5 meter laadvermogen)

Duur voorstelling: +/- 70 minuten
 Pauze: Nee
 Schatting bouwtijd: 6 uur
 Schatting afbouwtijd: 1,5 uur
 Aankomst techniek: altijd in overleg via mail Info@schuttechniek.nl

Toneel:

Balletvloer: Ja graag al gelegd bij binnenkomst.
 Afstopping: Graag zij zwart,
 achter muur mag deels zichtbaar blijven

Gebruik vleugel: Nee

Decorbeeld: Vakken muur met schoren, breedte aan te passen aan de hand van de locatie.

Poten: We maken gebruik van 2 eigen poten op buis, opgehangen door middel van verstelbare steels en roedeboeien.

Voordoek: Als decorbeeld nemen wij een eigen voordoek mee, deze zal worden opgehangen op eigen rails, truss en eventueel eigen (hand takels) de opstelling is aan te passen op de verschillende formaten van de speellocaties. De hoogte van het doek is 5 meter. Het totaal gewicht van de constructie komt neer op +/- 180 KG verdeeld over 3 punten.

Rook en of specials: Voor meer informatie van de specials zie RIE pag 4/5
Ja, eigen rookmachine
Nooduitgang bordje op DMX
FX filters (houten bakjes met ventilator) voor een filter regen
2x CO2 Brandblusser
FX Poetskar op accu
FX ladder op accu
FX stopcontacten aangestuurd door DMX
Plastic zakje in grid aan visdraad
Eigen voordoek

Audio: Geluid's tafel vanuit gezelschap (Behringer X32 producer)
4x zender in 600 MHZ band vanuit gezelschap.
3x monitor vanuit gezelschap op toneel.

We maken graag gebruik van het aanwezige zaal systeem,
L/R Sub los aangestuurd vanaf FOH.

Licht: **Zie ook licht tekening pagina 3**
Licht tafel vanuit gezelschap (Road Hog 4)

Van gezelschap: Volgspot (oud model = dimbaar)
4x led wash.
2x led par.
3x houten bakje met ventilator 230V.
Rookmachine.
Nooduitgang bord op DMX.
DMX splitter voor 2e DMX lijn vloer.
Benodigde bekabeling voor bovenstaande.

Van theater: 10x 1KW PC spot
4x 1KW profiel spot
2x Par 64
1x vloer dim punt (TBV volgspot)

Covid Informatie:

Vanuit stip hanteren wij de volgende Covid maatregelen:

Bij de bouw van de voorstelling worden geen handen geschud en zal de 1,5 meter afstand zo veel mogelijk in acht worden gehouden.

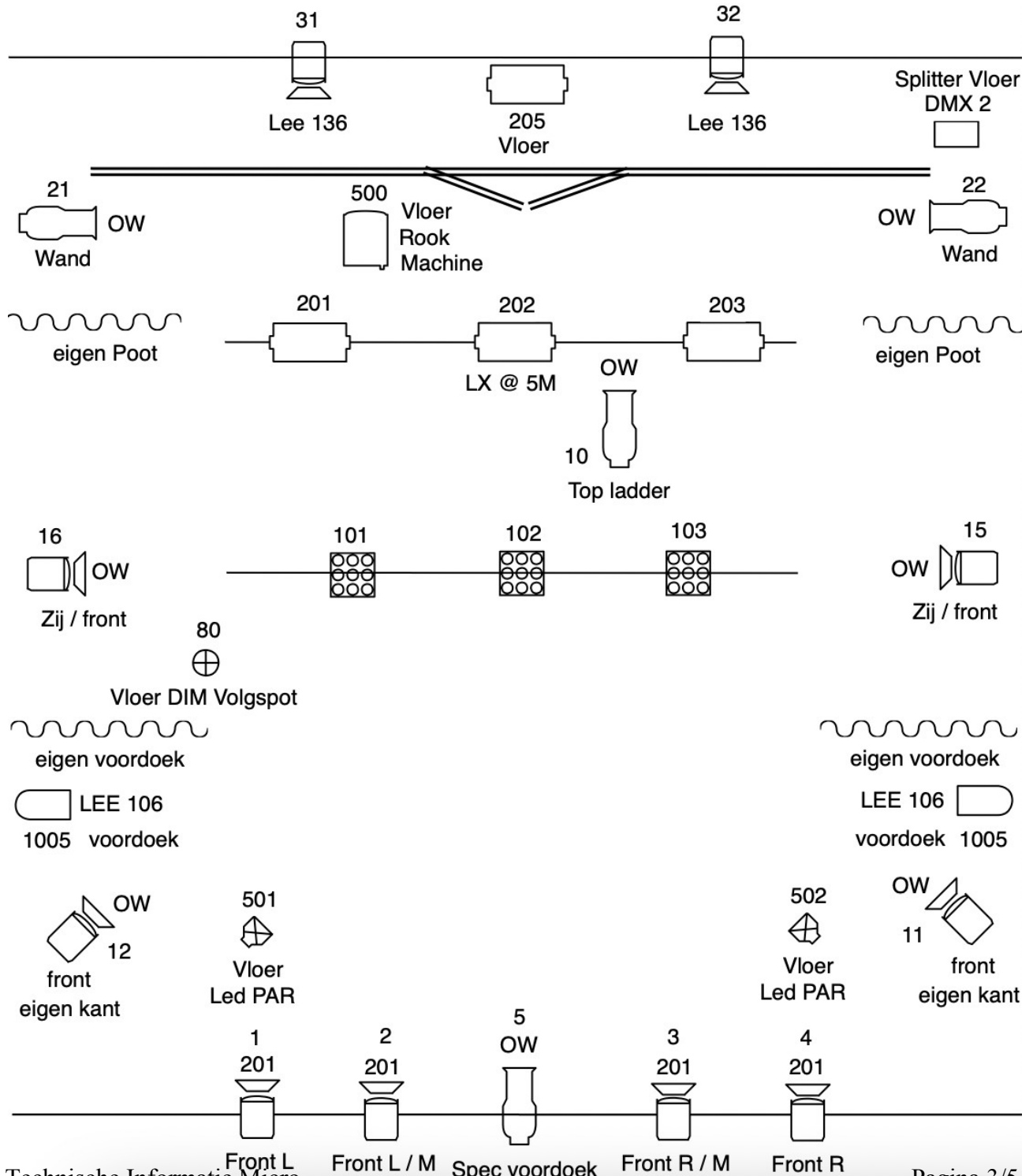
bij klachten altijd testen

iedereen vanuit het gezelschap test zichzelf op de eerste speel / bouw dag van de week, en doet halverwege de week een 2e zelf test.

Naast onze maatregelen waarderen wij hierin eventuele losse protocollen vanuit de theaters.

Licht plan micro :

Zaal: 1000 1001 Doek: 1005	Licht Ontwerp: Coen van der Hoeven Techniek: Arnold Schut Noa Appelman Contact: Info@schuttechnik.nl	Eigen Licht : LED par:  LED Wash:  Filter FX: 	Licht Theater: PC:  Par:  Profiel: 
----------------------------------	--	---	---



RIE Micro:

Zoals eerder vermeld in de technische lijst wordt er in de voorstelling Micro gebruik gemaakt van veel verschillende truc's en effecten op deze pagina vind u een omschrijving van de risico's die bepaalde effecten met zich mee brengen en welke maatregelen hiervoor zijn genomen om de kans op ongelukken zo veel mogelijk te beperken.

Rookmachine in de voorstelling wordt gebruik gemaakt van een eigen rookmachine, deze wordt door middel van DMX aangestuurd vanuit de lichttafel, het signaal is niet mee geprogrammeerd en zal alleen worden geactiveerd op de hand vanuit de tafel. De machine wordt tijdens de voorstelling op toneel aangesloten en uiteraard zal gevraagd worden aan het theater voor het uitschakelen van de rookmelders voor aanvang van de voorstelling.

Nooduitgang bordje in de voorstelling wordt gebruik gemaakt van een eigen nooduitgang bordje, deze wordt door middel van DMX aangestuurd vanuit de lichttafel. Het bordje zal komen te hangen in het aanwezige grid/ brug door middel van 2 steels met roedeboeien, bij het maken van de voorstelling is rekening gehouden het bordje zo goed mogelijk bij het decorbeeld te betrekken om eventuele verwarring met andere bordjes van het theater te voorkomen. Ook is het zo dat het bordje alleen gaat branden tijdens de tekst die het bordje geeft tijdens de voorstelling.

FX Filters voor het eind van de voorstelling wordt gebruik gemaakt van een regen van kleurfilters, hiervoor zijn echte kleurfilters gebruikt die voldoen aan de theater richtlijnen qua brandbaarheid. Het effect is gemaakt door middel van 3 houten bakjes met ingebouwde ventilator, deze zal op een geschikte plek worden gemonteerd in het aanwezige grid, brug of trek. De montage vindt plaats door middel van 2 haken per bakje, om eventueel extra valgevaar te voorkomen is er op de bak een safety gemonteerd.

CO2 Brandblussers een van de rollen is weggelegd voor de brandblusser tijdens de voorstelling. Hierbij is bewust gekozen voor het gebruik van een CO2 brand blusser voor de minste overlast qua rommel. Een brandblusser wordt gemonteerd op de decor muur door middel van een bijhorende CO2 brandblusser transport beugel, de beugel is gemonteerd op een as zodat deze kan kantelen onder een hoek van 90 (rechtopstaand) tot 120 graden. De bijhorende brand slang van deze blusser is aangepast zodat er geen toeter meer op de blusser aanwezig is, dit is gedaan door middel van een messing nippel die op het juiste moment is vastgedraaid met hierbij Loctite. De borgpen van de blusser zal pas bij het openen van de zaal verwijderd worden om te voorkomen dat de blusser om wat voor reden dan ook op het verkeerde moment kan afgaan. Het moment van blussen in de voorstelling vindt plaats op 8 meter van het publiek en de acteurs zijn hierbij geïnstrueerd afstand te bewaren van de blusser. De 2e brandblusser wordt gebruikt op het eind van de voorstelling op een hiervoor gemaakt wagentje, bij het maken van dit karretje is rekening gehouden dat deze zo stabiel mogelijk moet zijn en op de bodem is gewicht gemonteerd zodat deze niet kan omvallen. Voor dit effect geldt dat de borgpen pas los gehaald wordt voor gebruik in de scene. Het afvuren van deze blusser word gedaan door middel van een acteur die de toeter van de blusser vast houdt en handmatig afschiet, de acteur is hierbij geïnstrueerd dat de blusser nooit gericht mag worden richting het publiek en een juiste afstand moet bewaren tot eventuele materialen van het theater. De blussers zullen vervoerd worden in een kooikar waar deze door middel van een spanband ook in vast gezet worden.

FX poetskar op accu in deze poetskar wordt gebruik gemaakt van 2 motoren die de arm van de poetswagen kunnen laten bewegen, de motoren worden aangestuurd op afstand door een acteur en aangesloten op een accu, tijdens transport word de accu los gekoppeld en de polen van de motoren goed gescheiden gehouden. Uiteraard wordt er bij dit effect geen water gebruikt.

FX ladder op accu deze ladder is speciaal voor de voorstelling aangepast om verschillende effecten mogelijk te maken, de onderste 3 tredes zijn van deze ladder los gemaakt om het effect te maken alsof de ladder kapot breekt tijdens de voorstelling, de tredes worden door middel van een kunststof pinnetje vast gezet wat afbreekt wanneer je hier op gaat staan. Bij het los halen van de tredes is rekening gehouden dat de val hoogte zo blijft, dat dit werkbaar blijft voor de acteur, ook heeft deze acteur met deze truc uitvoerig geoefend zodat hij/zij hier nooit problemen van kan ondervinden. Een 2e effect in de ladder is dat de bovenbeugel van de ladder door middel van een motor los kan knikken, dit effect wordt op afstand bestuurd en is slechts een keer te doen tijdens de voorstelling. Het 3e effect in de ladder is dat deze volledig open kan vallen, de ladder wordt bij elkaar gehouden door middel van 2 steels welke gemonteerd worden op een motor die op afstand te besturen is, wanneer hier gebruik van wordt gemaakt wordt hiervan voldoende afstand gehouden door de acteurs. Uiteraard wordt deze ladder alleen gebruikt tijdens de voorstelling voor de effecten, de techniek en eventueel acteurs zouden hier ook bij de bouw en breek op toe zien om gevaren te voorkomen.

FX stopcontacten in de voorstelling wordt gebruik gemaakt van 5 stopcontacten welke door middel van DMX een schok effect kunnen maken, elk stopcontact is los aan te sturen door een DMX Relais, het effect wordt gemaakt door een stroom op het omgebouwde stopcontact te zetten. De voorkant van deze stopcontacten zijn afgedekt door middel van plexiglas zodat nooit iemand per ongeluk deze kan gebruiken bij de op en afbouw. Elk stopcontact wordt geactiveerd vanuit de lichttafel waar een safety lijn op aanwezig is, op FOH moet deze open gezet worden om aan te kunnen gaan, als 2e safety hebben wij op toneel gebruik gemaakt van een vrijgave knop, een geïnstrueerd persoon zal deze knop in drukken bij de voorstelling wanneer de effecten zullen plaats vinden, zolang deze knop niet wordt ingedrukt doen de effecten niets.

Plastic zakje in de voorstelling is een van de personages het plastic zakje die komt aanwaaien, het zakje wordt door middel van visdraad opgehangen aan 4 G haken op een geschikte locatie. Bij het maken van het zakje is gebruik gemaakt van speciaal plastic voor theatergebruik. Vanwege het lichte gewicht en de illusie is er voor gekozen dit te kunnen doen aan visdraad.

Eigen voordoek bij de voorstelling maken we gebruik van een eigen voordoek, het doek is gemaakt van brand vertragend molton, de bijhorende rails, truss en takels zijn gehuurd voor de productie. Hierbij is rekening gehouden met het gewicht en juist monteren van de materialen.