

# D

# O

## Technische lijst

Versie 22/12/2022

<b>Voorstelling</b>	Anne-Fay's Reaspora
<b>Speelperiode</b>	20-01-23 / 29-04-23
<b>Contactpersoon Techniek</b>	Edwin de Kock
<b>Telefoon</b>	0618297375
<b>E-mail</b>	info@dekocktheatertechniek.nl
<b>Aankomst techniek</b>	13:00
<b>Opbouwtijd</b>	6 uur
<b>Voorstellingsduur</b>	70 minuten
<b>Pauze</b>	geen
<b>Afbreken</b>	1,5 uur
<b>Techniek DOX</b>	2
<b>Techniek Theater bouw</b>	2
<b>Techniek Theater voorstelling</b>	1
<b>Techniek Theater breek</b>	2
<b>Aantal bakwagens</b>	1
<b>Aantal trekken decor</b>	1
<b>Aantal trekken licht / geluid</b>	6 ( waarvan 1 front brug ) Lichtplan is bijgevoegd.



# D

# O

<b>Aantal changementen</b>	geen
<b>Aantal performers</b>	3
<b>Aantal kleedkamers</b>	3

### **Vloer**

Zwarte balletvloer, gelegd en geplakt bij aankomst

### **Afstopping**

Zwart rondom

### **Licht**

Eigen intelligent licht aangevuld met licht van theater.  
Lichttafel van gezelschap

### **Geluid**

Geluidstafel van gezelschap, indien mogelijk Cat 5e lijn van regie naar  
toneel rechts aanbieden

### **Video**

Eigen projector in de zaal

### **Bijzonderheden**

<b>Nagesprek</b>	n.v.t.
<b>Benodigdheden nagesprek</b>	n.v.t.
<b>Duur nagesprek</b>	n.v.t.



# D

# O

## PRI&E

Versie 22/12/2022

### Voorstelling

**Anne-Fay's Reaspora**

**Contactpersoon productie DOX** Vasthi Hol  
**Telefoonnummer** 06 57062710  
**Mailadres** vasthi@wijzijndox.nl

Voor de uitvoering van de voorstelling Anne-Fay's Reaspora van DOX is deze Productie Risico Inventarisatie & Evaluatie (PRI&E) gemaakt. Als leidraad voor deze PRI&E is onder andere gebruik gemaakt van de checklist PRIE. Deze PRI&E beperkt zich tot gegevens die betrekking hebben op deze voorstelling.

## Verantwoordelijkheden

### Gezelschap(pen):

De verantwoordelijkheid voor de technische apparatuur en decor ligt bij het technicus Edwin de Kock. Hij is ook verantwoordelijk voor de veiligheid, onderhoud en bediening van alle meegebrachte installaties, techniek, gereedschappen en materialen.

De productieleider Vasthi Hol is verantwoordelijk voor de veiligheidsinstructie aan de bij de productie betrokken medewerkers en de kennis van regelgeving betreffende veilig werken. De naleving hiervan in de praktijk is een gedeelde verantwoordelijkheid tussen de productieleider en de spelers.

**Stichting DOX**  
**Biltstraat 166**  
**3572 BP Utrecht**  
**030 233 3155 wijzijndox.nl**

**IBAN** NL55 INGB 0005 3557 58  
**BIC** INGBNL2A  
**KVK** 30164355  
**BTW** NL809343952B01

# X

# D

# O

## Theater

- Kennis van veiligheid rondom veilig werken, blijkend uit een Risico-inventarisatie & Evaluatie.
- Toepassing van kennis rondom veilig werken in de praktijk.
- Verantwoordelijk voor gedrag eigen personeel.
- Veiligheidsinstructies aan eigen personeel.
- Veiligheid op en om het toneel in het algemeen.
- Veiligheid, onderhoud en bediening van installaties, gereedschappen en materialen van het theater.
- Inroosteren van eigen personeel op basis van afspraken tussen theater en gezelschap, op basis van de Arbeidstijdenwet.

Aangezien de voorstelling op tournee gaat zal er altijd sprake zijn van twee werkgevers op één werkplek. DOX streeft ernaar de te bezoeken theaters op voorhand zo goed mogelijk in te lichten. Dit gebeurt door middel van het opsturen van de technische brief met daarin de belangrijkste gegevens, vergezeld van deze PRI&E. Op de bouw- en voorstellingsdagen zal er nauw worden samengewerkt met de technici van het desbetreffende theater. De eindverantwoordelijkheid t.a.v. de veiligheid voor de medewerkers en het publiek ligt bij het hoofd technische dienst c.q. de toneelmeester van het theater. De verantwoordelijkheid voor de continuïteit van de voorstelling ligt bij DOX.





### **Decor**

3x Voile doek 3x6m in valdrop systeem van gezelschap  
2x Dmx takel t.b.v. Voile doek

### **Vloer**

We maken gebruik van de balletvloer van het theater

### **Licht**

We maken graag gebruik van eigen licht en lichttafel, aangevuld met licht van het theater. Wij gaan ervan uit dat het aanwezige materiaal van het theater in goede staat verkeert en veilig te gebruiken is (zie technische lijst).

### **Geluid**

Graag maken wij gebruik van een eigen geluidstafel. Wij gaan ervan uit dat het aanwezige materiaal in goede staat verkeert en veilig te gebruiken is (zie technische lijst).

### **Transport**

Licht, geluid en decor worden vervoerd in flightcases en op karren of hondjes. Bij het laden en lossen van de vrachtwagen worden er mogelijk kisten op- en af gestapeld. Indien dit met voldoende mensen gebeurt, is er geen gevaar voor de persoonlijke gezondheid.

### **Kostuums**

Er zijn voor zover bekend geen direct brandbare of licht ontvlambare materialen verwerkt. Tijdens de tournee worden de kostuums regelmatig gewassen.



# D

# O

## **Roken en open vuur**

Wij maken gebruik van een hazer, in overleg met het theater gaat deze pas aan als rookmelders zijn uitgeschakeld

## **Rekwisieten**

N.v.t.

## **Toneel**

Op het achter en zij-toneel liggen kabelbomen, waar mogelijk zullen we deze afdekken met kabelmatjes, indien het theater deze beschikbaar heeft

## **Publiek**

De bediening van geluid en licht gebeurt vanuit de zaal. Hiervoor wordt gebruik gemaakt van de daarvoor door het theater gereserveerde plek. Dit vormt geen obstakel voor het publiek. Benodigde kabels worden weggewerkt of goed afgeplakt.

## **Personeel**

Het personeel van DOX en technici van DOX zijn voldoende geschoold en gekwalificeerd.



# D

# O

## Persoonlijke veiligheid

Alle technici dragen veiligheidsschoenen. Wij gaan ervan uit dat het theater zorg kan dragen voor de aanwezigheid van een gekwalificeerde bedrijfshulpverlener. Indien er zich tijdens de tournee ongevallen voordoen, zullen in eerste instantie de hulpdiensten ter plekke ingeschakeld worden. Vervolgens wordt de productie leider op de hoogte gebracht. Voor noodgevallen, ontruiming en ongevallen vertrouwt DOX op het BHV-plan van het te bezoeken theater.

## Gezondheid

### Covid-19

Met het oog op het bescherming en veiligheid van de cast en crew en betrokkenen volgen wij de richtlijnen van het Protocol voor Podiumkunstproducenten van het NAPK in het kader van de maatregelen van de Rijksoverheid inzake COVID-19.

### Werk- en rusttijden

De tournee is dusdanig opgezet dat de acteurs en technicus voldoende rust krijgen, een en ander geheel volgens de arbeidstijdenwet. De technicus reist met eigen vervoer.

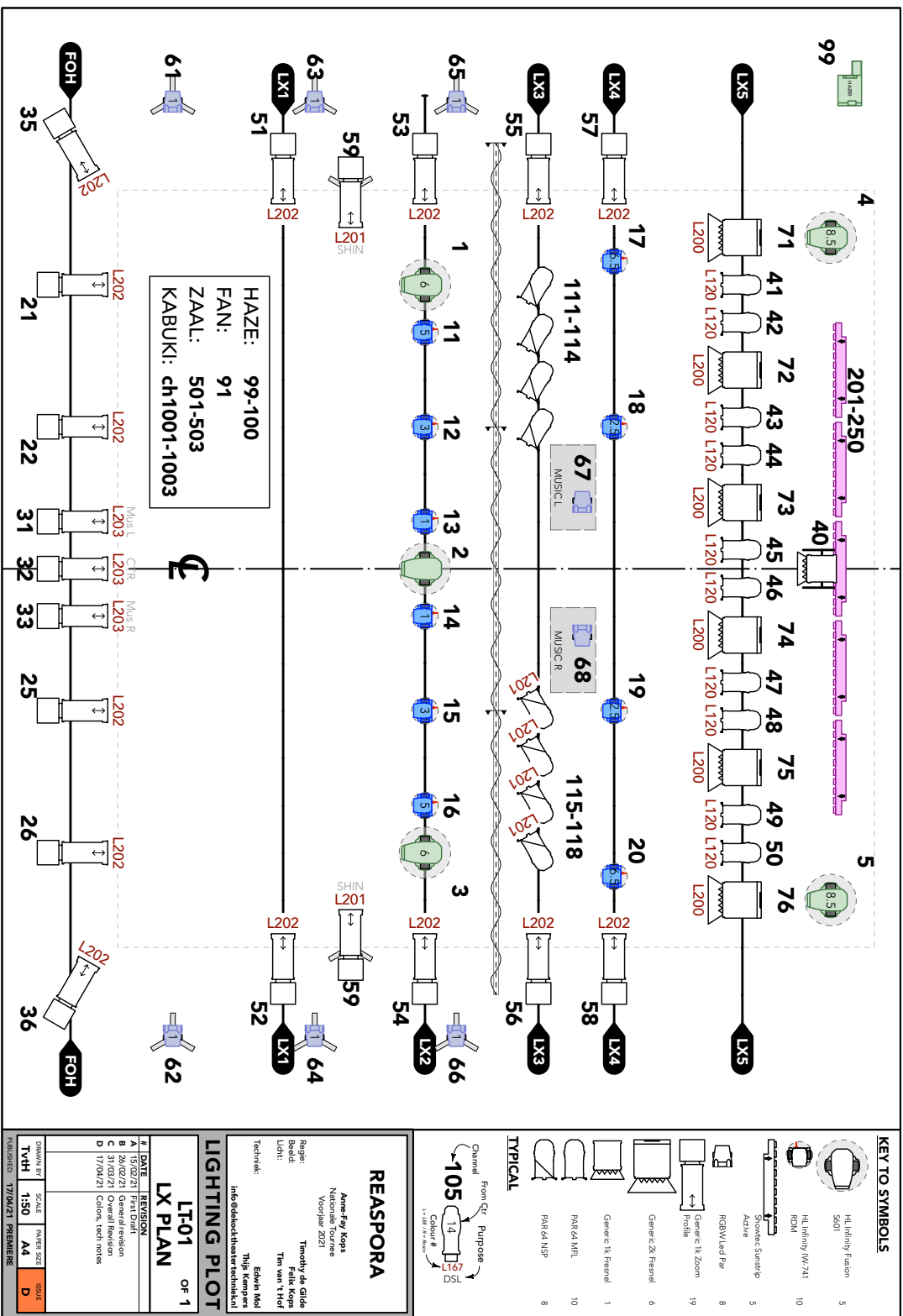
**Stichting DOX**  
**Biltstraat 166**  
**3572 BP Utrecht**  
**030 233 3155 [wijzijndox.nl](http://wijzijndox.nl)**

**IBAN** NL55 INGB 0005 3557 58  
**BIC** INGBNL2A  
**KVK** 30164355  
**BTW** NL809343952B01

# X

# D

# O



Stichting DOX  
 Biltstraat 166  
 3572 BP Utrecht  
 030 233 3155 wijzijndox.nl

IBAN NL55 INGB 0005 3557 58  
 BIC INGBNL2A  
 KVK 30164355  
 BTW NL809343952B01

# X



# D

# O



**Stichting DOX**  
Biltstraat 166  
3572 BP Utrecht  
030 233 3155 [wijzijndox.nl](http://wijzijndox.nl)

**IBAN** NL55 INGB 0005 3557 58  
**BIC** INGBNL2A  
**KVK** 30164355  
**BTW** NL809343952B01

# X